



APERÇU DU MARCHÉ QUÉBÉCOIS DU CR ET DU CI

// CDA T3 2016

CVCA
CANADIAN VENTURE CAPITAL
&
PRIVATE EQUITY ASSOCIATION

 **Réseau capital**

TABLE DES MATIÈRES

▶ APERÇU DU MARCHÉ CANADIEN DU CAPITAL DE RISQUE	3
POINTS SAILLANTS – CAPITAL DE RISQUE.....	4
CARTE DES POINTS CHAUDS DU CAPITAL DE RISQUE.....	5
ACTIVITÉ DES INVESTISSEMENTS DE CR TRIMESTRE PAR TRIMESTRE.....	6
PRINCIPALES PROVINCES CANADIENNES POUR LES INVESTISSEMENTS CR.....	7
RÉPARTITION SECTEUR CR.....	8
PREMIERS SECTEURS CR.....	9, 10
10 PRINCIPALES TRANSACTIONS CR CANADIENNES DÉCLARÉES.....	11
PRINCIPALES SORTIES CR DÉCLARÉES.....	12
FIRMES LES PLUS ACTIVES.....	13
FONDS DE PENSION, DÉTAIL, ENTREPRISES ET AUTRES FONDS PUBLICS LES PLUS ACTIFS.....	14
FONDS PUBLICS LES PLUS ACTIFS.....	15
▶ APERÇU DU MARCHÉ CANADIEN DU CAPITAL D'INVESTISSEMENT	16
POINTS SAILLANTS – CAPITAL D'INVESTISSEMENT.....	17
CARTE DES POINTS CHAUDS DU CAPITAL D'INVESTISSEMENT.....	18
ACTIVITÉ DES INVESTISSEMENTS DE CI TRIMESTRE PAR TRIMESTRE.....	19
PRINCIPALES PROVINCES CANADIENNES POUR LES INVESTISSEMENTS EN CAPITAL.....	20
RÉPARTITION SECTEUR CI.....	21
TECHNOLOGIES PROPRES : PRINCIPAL SECTEUR DES CI.....	22
10 PRINCIPALES TRANSACTIONS CI CANADIENNES DÉCLARÉES.....	23
3 PRINCIPALES SORTIES CI DÉCLARÉES.....	24
FIRMES DE CI LES PLUS ACTIVES.....	25
▶ MÉTHODOLOGIE DE LA CVCA	26
▶ AUTEURS, À PROPOS DE LA CVCA ET COORDONNÉES	27



APERÇU DU MARCHÉ QUÉBÉCOIS DU CAPITAL DE RISQUE

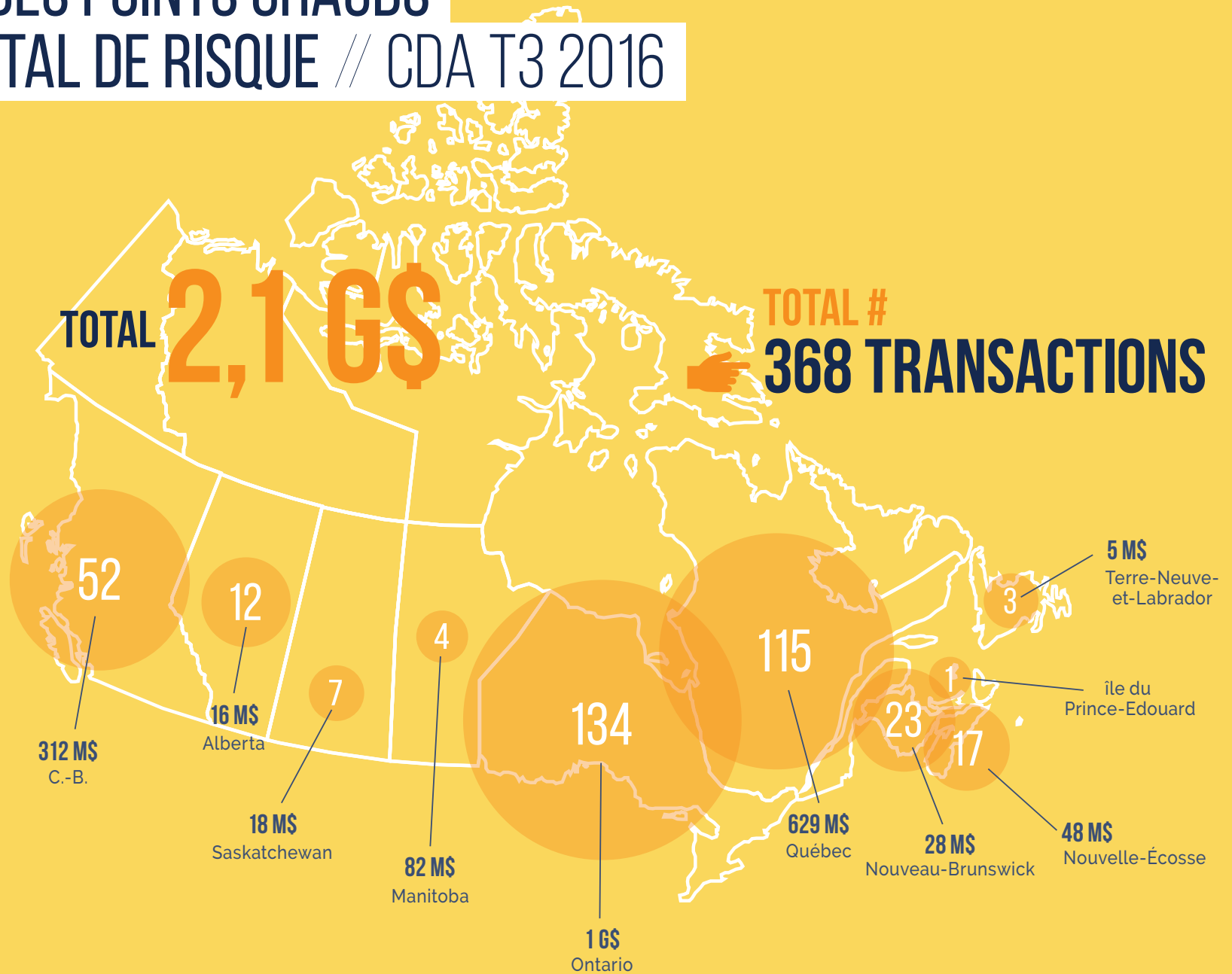
// CDA T3 2016

CAPITAL DE RISQUE AU QUÉBEC // CDA T3 2016

Points saillants :

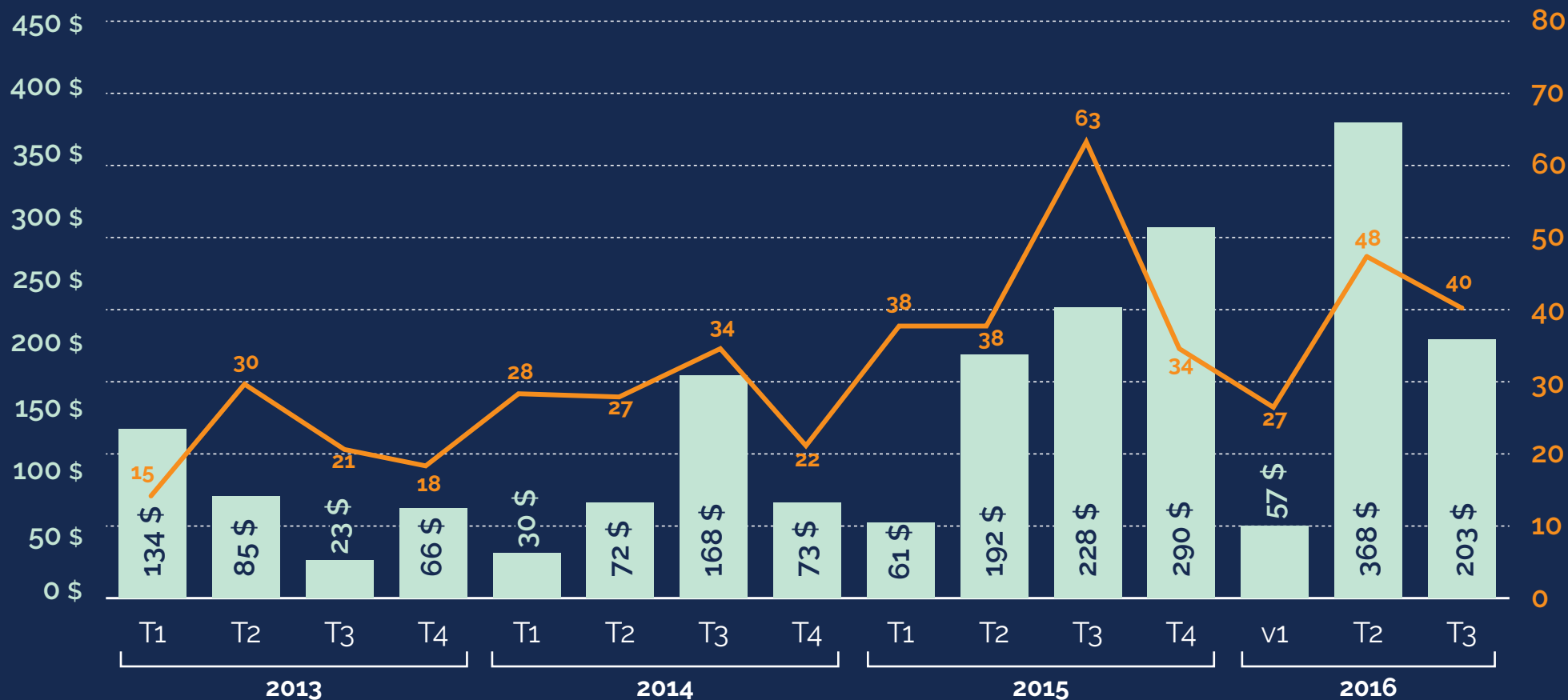
- ▶ 203 M\$ ont été investis dans 40 transactions au T3 pour un CDA total de 629 M\$ (plus de 155 transactions). Ceci représente une hausse de 31% par rapport aux 481 M\$ investis dans les trois premiers trimestres de 2015.
- ▶ La taille de la transaction moyenne a augmenté de 49% à 5,5 M\$ CDA en comparaison avec 3,7 M\$ pour la période des trois années précédentes.
- ▶ **DalCor Pharmaceuticals** fut la plus importante transaction divulguée cette année (128 M\$).
- ▶ Les TIC ont reçu la plus grande partie des sommes investies en CR: 39% (244 M\$) pour 67 transactions. Les sciences de la vie arrivent au deuxième rang avec une part de 32% (199 M\$) pour 19 transactions.
- ▶ Les investissements dans le secteur des agroentreprises sont en croissance constante: 7 M\$ en 2013, 20 M\$ en 2014, 30 M\$ en 2015 et 56 M\$ dans les trois premiers trimestres de 2016, une hausse de 87% par rapport à 2015.
- ▶ 404 M\$ ou plus des deux tiers (64%) des dollars en CR ont été investis dans des entreprises en démarrage; 224 M\$ ou 36% ont été investis dans des entreprises à un stade plus avancé.
- ▶ Les institutions québécoises continuent d'être clé comme source d'investissement dans la province avec 73 des 115 transactions (64%) cette année.

CARTE DES POINTS CHAUDS DU CAPITAL DE RISQUE // CDA T3 2016



ACTIVITÉ DES INVESTISSEMENTS DE CR AU QUÉBEC TRIMESTRE PAR TRIMESTRE

Millions de \$ investis
No de transactions



TOTAL:
84 TRANSACTIONS
308 M\$

TOTAL:
111 TRANSACTIONS
344 M\$

TOTAL:
173 TRANSACTIONS
771 M\$

TOTAL:
115 TRANSACTIONS
629 M\$

RÉPARTITION AU QUÉBEC DU SECTEUR CR // CDA T3 2016



Agroentreprises

56 M\$ // 10 TRANSACTIONS

Autres

85 M\$ //
11 TRANSACTIONS



Sciences de la vie

199 M\$ //
19 TRANSACTIONS



FIC

244 M\$ // 67 TRANSACTIONS

Technologies propres

45 M\$ // 8 TRANSACTIONS



PRINCIPALES TRANSACTIONS CR DÉCLARÉES AU QUÉBEC // CDA T3 2016



SCIENCES DE LA VIE

ENTREPRISE

Ilkos Therapeutics Inc.

FIRMES DE CR DÉCLARÉES

CTI Partners,
Fonds de solidarité FTQ

**NO 2
21 M\$**



**SCIENCES DE
LA VIE**

ENTREPRISE

DalCor Pharmaceuticals Inc.

FIRMES DE CR DÉCLARÉES

Caisse de dépôt et placement du
Québec, CTI Partners,
Fonds de solidarité FTQ,
CDN private investors

**NO 3
13 M\$**



FIC

ENTREPRISE

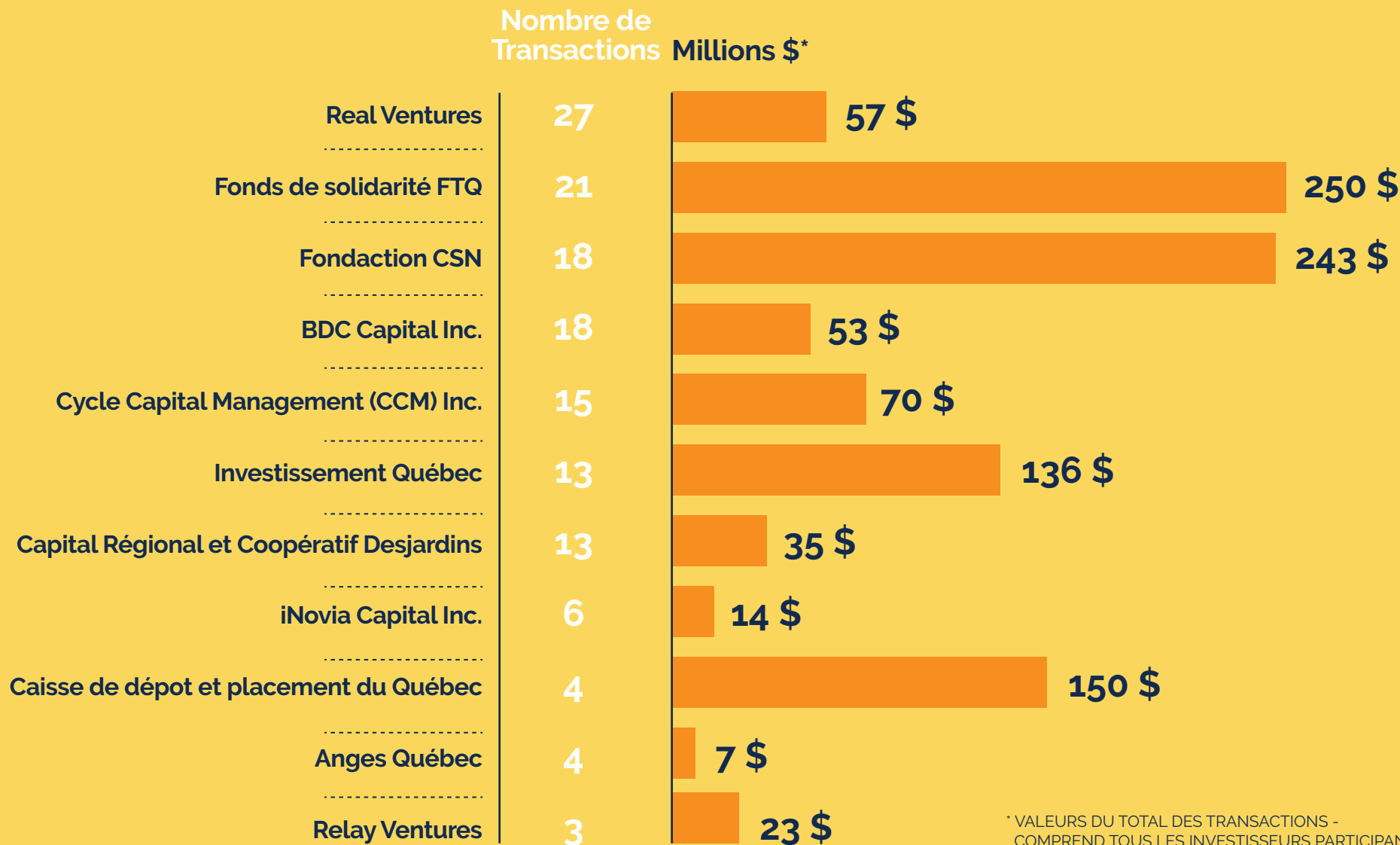
AddÉnergie Technologies Inc.

FIRMES DE CR DÉCLARÉES

Caisse de dépôt et placement du
Québec, Investissement Québec

**NO 1
128 M\$**

FIRMES LES PLUS ACTIVES AU QUÉBEC // CDA T3 2016



* VALEURS DU TOTAL DES TRANSACTIONS -
COMPREND TOUS LES INVESTISSEURS PARTICIPANTS



APERÇU DU MARCHÉ QUÉBÉCOIS DU CAPITAL D'INVESTISSEMENT

// CDA T3 2016

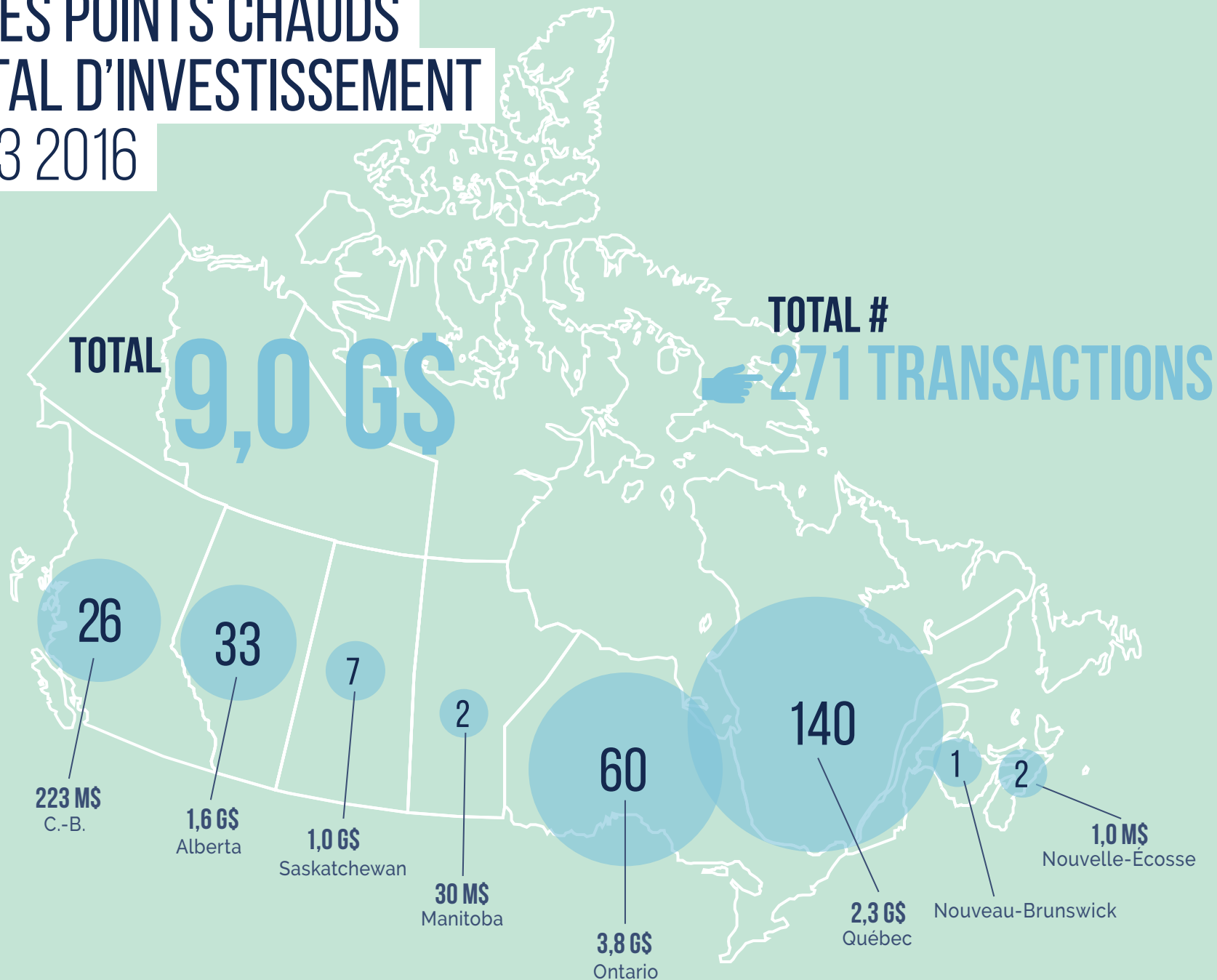
CAPITAL D'INVESTISSEMENT AU QUÉBEC // CDA T3 2016

Points saillants :

- ▶ Reflétant la tendance dans le reste du pays, le capital d'investissement est en déclin d'un exercice à l'autre: 2,3 G\$ (140 transactions) pour les trois premiers trimestres de 2016, une baisse de 50% par rapport aux 4,5 G\$ (122 transactions) pour la même période l'année précédente.
- ▶ La taille moyenne d'une transaction en 2016 a diminué significativement à 16,4 M\$, une baisse de 59% par rapport à la transaction moyenne lors de la période des trois dernières années (39,9 M\$).
- ▶ Changements à surveiller par secteur: les favoris traditionnels tels que les mines et les ressources naturelles (137 M\$ dans 17 transactions) et tels que le secteur industriel et manufacturier (134 M\$ dans 34 transactions) ont été dépassés par les technologies propres (995 M\$ dans 6 transactions) et les TIC (201 M\$ dans 17 transactions).
- ▶ La méga transaction de 800 M\$ dans **Services Matrec Inc.** a contribué au pic observé en technologies propres.
- ▶ Deux importantes transactions non divulguées (134 M\$ et 58 M\$) ont contribué à la croissance dans les TIC.
- ▶ 36% de toutes les sommes en capital d'investissement ont été dirigés dans des transactions de croissance (822 M\$) alors qu'un autre 35% a été dirigé vers des transactions d'ajout (800\$).
- ▶ 6 des 10 plus importants investisseurs en capital d'investissement pour le CDA sont des institutions québécoises.

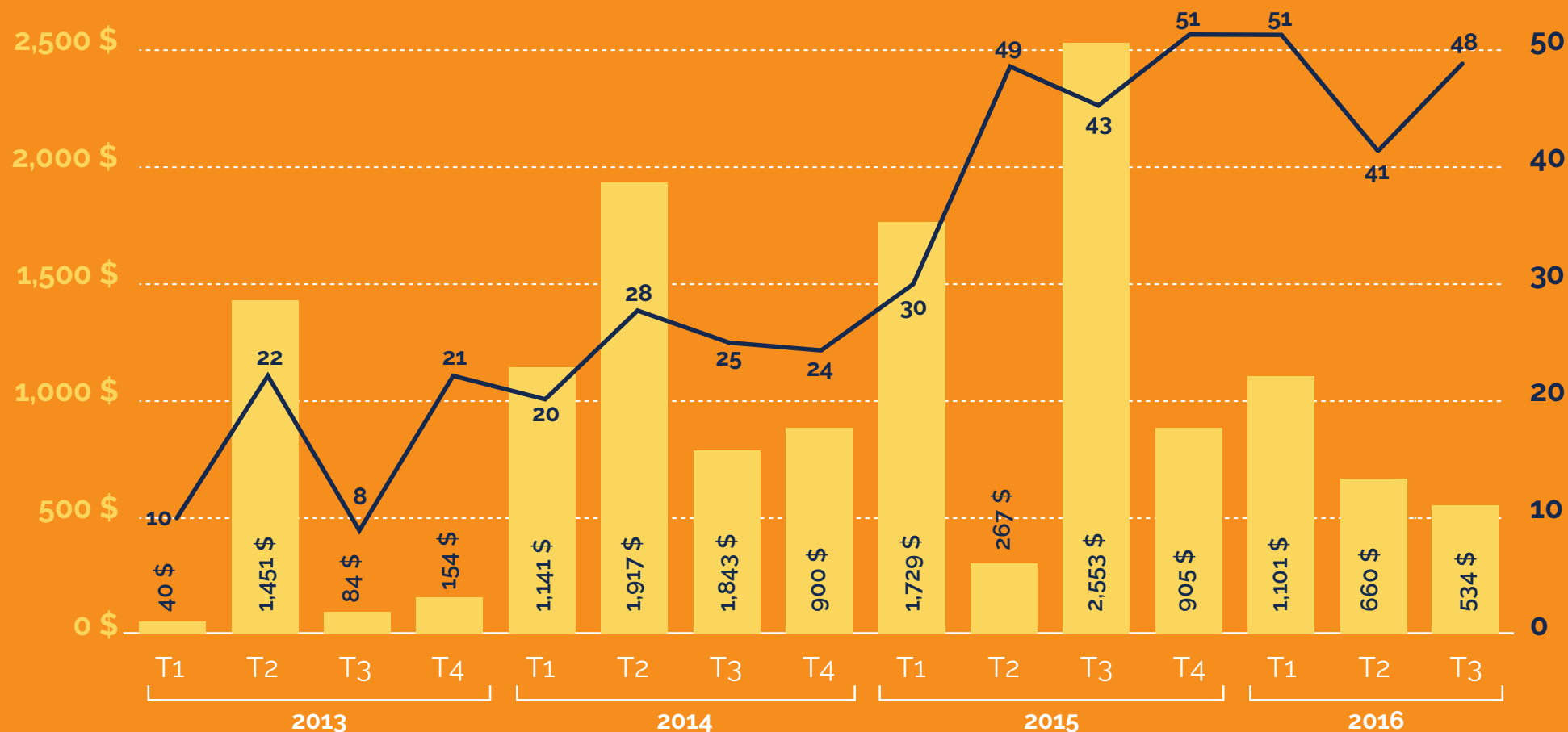
CARTE DES POINTS CHAUDS DU CAPITAL D'INVESTISSEMENT

// CDA T3 2016



ACTIVITÉ DES INVESTISSEMENTS EN CAPITAL AU QUÉBEC TRIMESTRE PAR TRIMESTRE

Millions \$ investis
No de transactions



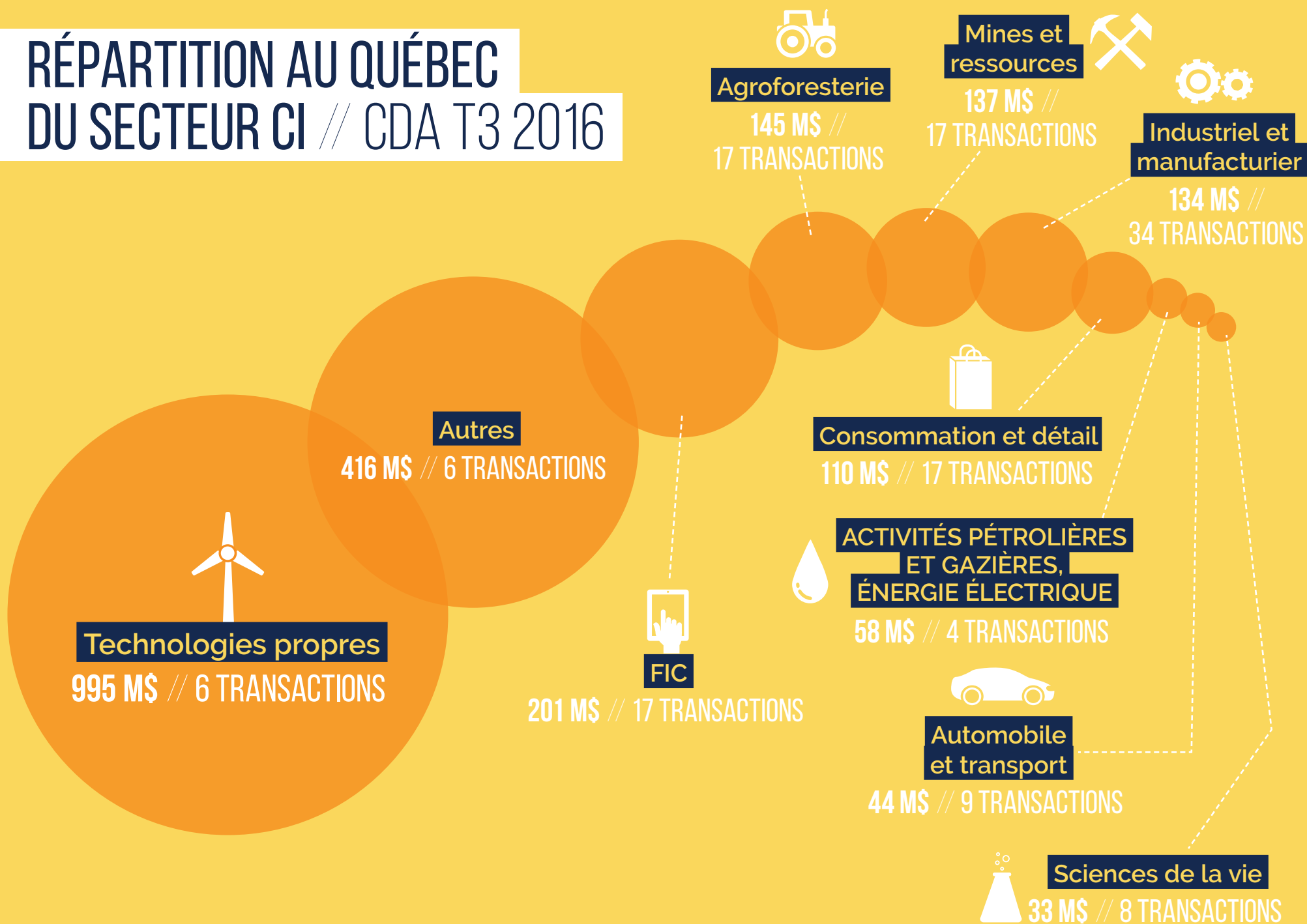
TOTAL:
61 TRANSACTIONS
1,7 GS

TOTAL:
97 TRANSACTIONS
5,8 GS

TOTAL:
173 TRANSACTIONS
5,5 GS

TOTAL:
140 TRANSACTIONS
2,3 GS

RÉPARTITION AU QUÉBEC DU SECTEUR CI // CDA T3 2016



PRINCIPALES TRANSACTIONS CI DÉCLARÉES AU QUÉBEC // CDA T3 2016



Technologies propres

NO 1

Services Matrec Inc.

ACHETEUR/INVESTISSEUR CI

GFL Environmental Inc.,
Hawthorn Equity Partners,
Highbridge Principal Strategies, LLC, Macquarie
Infrastructure and Real Assets (MIRA)

800 M\$



Consommation et détail

NO 2

Triotech
Amusement Inc.

ACHETEUR/INVESTISSEUR CI

Caisse de dépôt et
placement du Québec,
Fonds de solidarité FTQ

80 M\$



Industriel et
manufacturier

NO 3

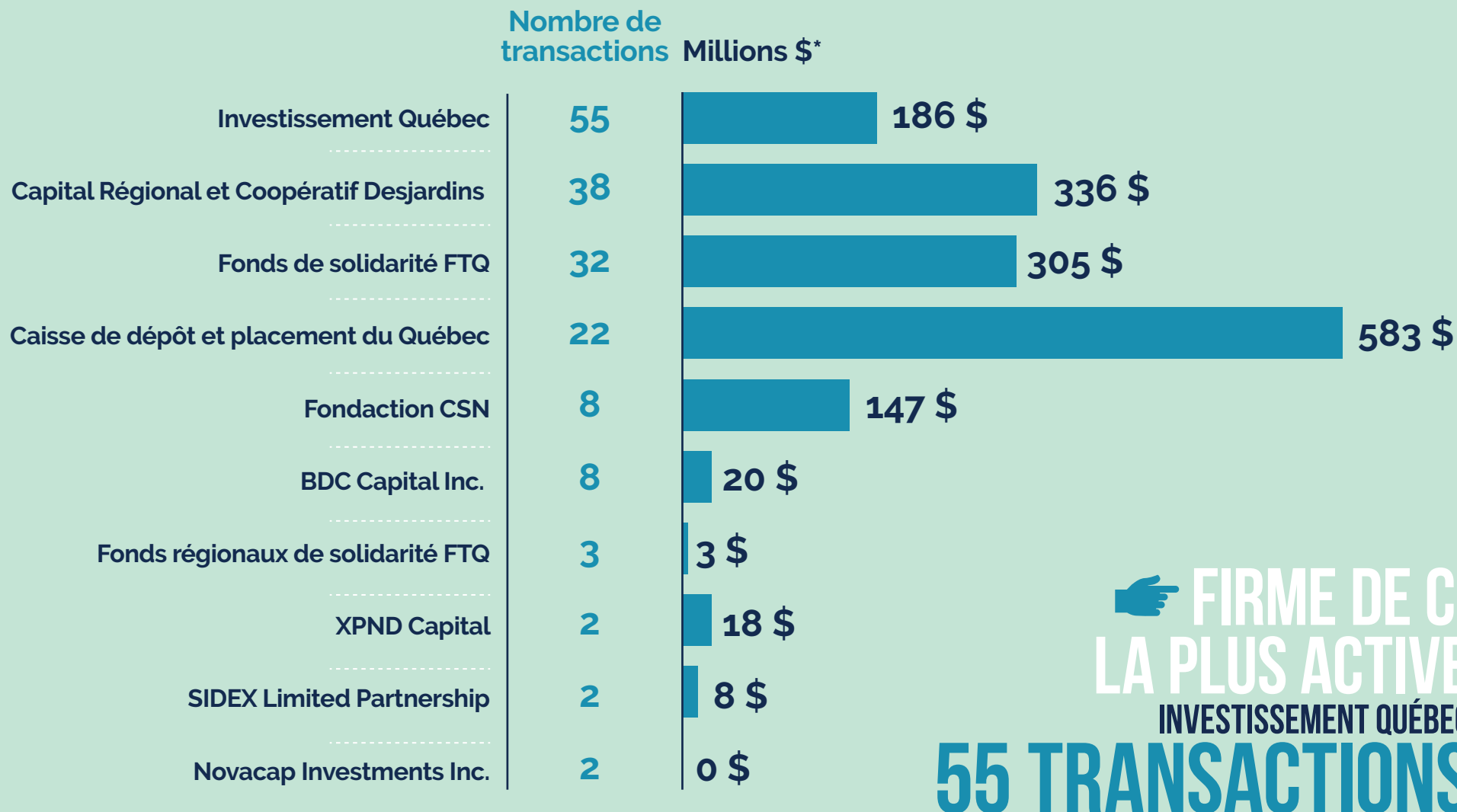
Canam Group Inc.

ACHETEUR/INVESTISSEUR CI

Fonds de solidarité FTQ

50 M\$

FIRMES D'INVESTISSEMENT EN CAPITAL LES PLUS ACTIVES AU QUÉBEC // CDA T3 2016



* VALEURS DU TOTAL DES TRANSACTIONS -
COMPREND TOUS LES INVESTISSEURS PARTICIPANTS

À PROPOS DE RÉSEAU CAPITAL

Réseau Capital, l'association québécoise du capital d'investissement du Québec, est la seule association du capital d'investissement privé qui regroupe tous les intervenants de la chaîne d'investissement oeuvrant au Québec. Sa mission est de contribuer au développement et au bon fonctionnement de l'industrie du capital d'investissement, laquelle joue un rôle important dans le développement et le financement des entreprises au Québec.

Fondée en 1989, Réseau Capital compte plus de 425 membres qui représentent non seulement les sociétés d'investissement en capital privé, fonds fiscalisés et publics mais également les banques et compagnies d'assurances, les cabinets comptables et juridiques ainsi que de nombreux professionnels oeuvrant dans l'industrie.

MÉTHODOLOGIE DE LA CVCA

Capital de risque :

L'ensemble de données inclut seulement les transactions de capital de risque vérifiées et complétées en équité ou quasi-équité. (le financement gouvernemental en non-équité ou sur une base de projet, les transactions de développement de produits pharmaceutiques, la dette senior, les acquisitions soutenues par le capital de risque et le financement d'anges ne sont pas inclus)

Capital d'investissement :

L'ensemble de données inclut seulement les transactions complétées en capital d'investissement (les transactions divulguées, mais qui n'ont pas été complétées, ne sont pas incluses)

AUTEURS, À PROPOS DE LA CVCA ET COORDONNÉES

Pour plus d'information ou pour organiser une entrevue, SVP contacter:

CAROLYN GOARD Gestionnaire principale, Communications
T: 416-487-0519, ext. 204 | C: 416-706-7879 | cgoard@cvca.ca

AUTEURS



DARRELL PINTO
Directeur des recherches

Darrell supervise toutes les données de la CVCA en lien avec les investissements de capital canadiens, les sorties et les activités de financement. Darrell a occupé des postes élevés au sein de plusieurs organisations mondiales dont le Toronto Stock Exchange, l'Institutional Limited Partners Association, Thomson Reuters, Glaxosmithkline et l'Interac Association. Il a aussi fondé sa propre entreprise florissante de consultant en gestion. Il a travaillé à New York, Londres et Shanghai, mais Toronto reste sa ville favorite pour le travail. Il apporte à la CVCA une passion pour les récits captivants avec des données. Darrell siège actuellement au conseil d'administration d'un organisme de logement social sans but lucratif à Peel, il est membre de Volunteer Toronto et bénévole actif pour Woodgreen Community Services. Il détient un baccalauréat ès art en philosophie/histoire de l'université Western Ontario et un MBA de la Rotman School of Management.

dpinto@cvca.ca | 416-487-0519 poste 208



CAROLYN GOARD
Directrice principale,
Communications

Carolyn supervise toutes les activités de communication et de marketing de la CVCA, dont la gestion de la marque de l'association, la coordination des programmes de liaison avec les médias et la gestion de tout le contenu en ligne et sur les médias sociaux. Forte de son expérience en journalisme, Carolyn est déterminée à positionner la CVCA comme chef de file de l'industrie pour tout ce qui a trait au capital d'investissement grâce à du contenu attrayant et informatif. Carolyn détient un baccalauréat en culture populaire et communications de l'université Brock, un diplôme en journalisme du Niagara College Canada, et une maîtrise ès arts interdisciplinaire en communication de l'université Brock.

cgoard@cvca.ca | 416-487-0519 poste 204



AMY KIM
Adjointe de recherches

Amy effectue des recherches sur les transactions de capital de risque et de capital d'investissement pour surveiller les marchés du capital d'investissement canadiens. Amy est responsable d'entrer les données, y compris les transactions d'investissement et de sortie, ainsi que les activités de financement. Elle a aussi le souci de fournir les renseignements les plus exacts et à jour par l'infobase de la CVCA. Amy détient un baccalauréat en mathématiques, a participé à une formation co-op avec concentrations en finance et comptabilité de l'université de Waterloo.

akim@cvca.ca | 416-487-0519 poste 202

À PROPOS DE CVCA

CVCA est la voix de l'industrie canadienne du capital de risque et du capital d'investissement. Nous nous dédions à améliorer l'écosystème du capital privé en élargissant la sensibilisation par rapport à l'industrie et à fournir de la recherche sur le marché, du réseautage et des occasions de développement professionnel. Nous défendons les intérêts de l'industrie pour assurer la mise en oeuvre de politiques avisées qui encouragent un environnement d'investissement favorable. CVCA travaille avec ses membres, qui représentent la vaste majorité des firmes de capital privé au Canada, pour améliorer l'industrie et soutenir l'innovation et la croissance.

Visitez le cvca.ca

 @CVCACanada

 /CVCACanada

 CVCA - Canadian Venture Capital and Private Equity Association

372 Bay St., Suite 1201 Toronto, ON M5H 2W9